

Manual do Estalo CAD for Palm



Estalo CAD for Palm

Conteúdo

CONTEÚDO	2
VISÃO GERAL	4
BARRA DE FERRAMENTAS.....	5
ENTIDADES.....	5
<i>Linha.....</i>	5
<i>Polyline</i>	5
<i>Retângulo.....</i>	5
<i>Círculo</i>	5
<i>Arco - Centro, Ini., Fin.</i>	5
<i>Arco - 3 Pontos</i>	6
<i>Elipse.....</i>	6
<i>Arco de Elipse</i>	6
<i>Ponto</i>	6
<i>Texto</i>	6
<i>Bloco.....</i>	6
<i>Inserir Entidade no Modo Texto</i>	7
FERRAMENTAS E COTAS	9
<i>Selecionar.....</i>	9
<i>Selecionar Tudo.....</i>	9
<i>Desselecionar Tudo.....</i>	9
<i>Mover.....</i>	9
<i>Apagar</i>	9
<i>Editar Entidades</i>	9
<i>Fechar Canto.....</i>	10
<i>Girar</i>	10
<i>Cota Linear</i>	10
<i>Cota Alinhada.....</i>	10
<i>Mostrar Cotas / Ocultar Cotas</i>	10
ZOOM	11
<i>Pan</i>	11
<i>Zoom +.....</i>	11
<i>Zoom -</i>	12
<i>Zoom +/-.....</i>	12
<i>Zoom Window</i>	12
<i>Zoom Extents.....</i>	12
MENU OPÇÕES.....	13
<i>Abrir</i>	13
<i>Novo.....</i>	14
<i>Mostrar Otimizado</i>	14
<i>Calcular Área</i>	14
<i>Distância entre Linhas</i>	14
<i>Layers.....</i>	14
<i>Informações do Projeto</i>	14
<i>Sair.....</i>	14
MENU NOTAS.....	15
<i>Do Projeto</i>	15
<i>Inserir/Visualizar</i>	15
MENU SOBRE	16
<i>Sobre o Estalo CAD.....</i>	16
<i>Registrar</i>	17

ESTALO CAD DESKTOP.....	19
<i>Menu Arquivo.....</i>	<i>19</i>
Inserir.....	19
Excluir.....	20
Exportar.....	21
Sair.....	21
<i>Menu Ferramentas.....</i>	<i>21</i>
Simulador.....	21
<i>Menu Opções.....</i>	<i>21</i>
Categorias.....	21
Configuração.....	22
<i>Menu Ajuda.....</i>	<i>23</i>
Tutorial.....	23
Idioma.....	23
Home Page.....	23
Sobre o Sistema.....	23
<i>Sincronização.....</i>	<i>23</i>

O mercado CAD caminha a passos largos. Cada vez mais os *softwares* se integram aos negócios, facilitam a comunicação entre os projetos, as áreas técnicas e o mundo externo (clientes, fornecedores).

Produtividade e agilidade são os grandes diferenciais. Ganhar tempo é gerar mais lucro; reduzir riscos e incertezas é garantir um trabalho eficiente e de melhor qualidade.

Nesta crescente evolução tecnológica são exigidos novos sistemas que supram as necessidades do mercado.

Sendo assim, a **Estalo Sistemas** desenvolveu um CAD para *handhelds*. Investindo em alta tecnologia, o **Estalo CAD for Palm** traz funcionalidades próprias além de rapidez no processamento.

Suas principais características são:

- Leitura de arquivos CAD compatíveis com arquivos DWG e DXF.
- Camadas (*layers*), linhas, polilinhas (*polylines*), retângulos, arcos, círculos, elipses, arcos de elipse, cotas e textos são algumas das entidades lidas pelo sistema.
- Todas as entidades lidas podem ser criadas dentro do próprio sistema.
- Edição de forma gráfica, diretamente na tela, ou em forma de valores semelhante à encontrada em sistemas em computadores *desktop*.
- *Zoom* de diversas formas como de janela, estendido, dentre outras.
- Edição de entidades.
- Criação e edição de notas.
- Medição de distâncias e áreas.
- Medições com um distanciômetro laser **Leica DISTO**.

Estalo CAD for Palm

Barra de Ferramentas

O sistema apresenta uma barra de ferramentas com diversas funcionalidades.

Entidades



Linha

Após tocar na entidade **Linha**, indique o primeiro e o segundo ponto para formar uma linha.

Polyline

Após tocar na entidade **Polyline**, indique os pontos para criar uma polilinha.

Retângulo

Após tocar na entidade **Retângulo**, indique o primeiro e o segundo ponto para formar um retângulo.

Círculo

Após tocar na entidade **Círculo**, indique o ponto que será o centro do círculo e o raio do círculo.

Arco - Centro, Ini., Fin.

Após tocar na entidade **Arco - Centro, Ini., Fin.**, indique o ponto que será o centro do arco, o ponto inicial e o ponto final do arco.

Arco - 3 Pontos

Após tocar na entidade **Arco - 3 Pontos**, indique o ponto inicial, o ponto médio e o ponto final do arco.

Elipse

Após tocar na entidade **Elipse**, indique o ponto que será o centro da elipse, o segundo ponto, ou o raio, e o terceiro ponto, ou o raio.

Arco de Elipse

Após tocar na entidade **Arco de Elipse**, indique o ponto que será o centro da elipse, o segundo ponto, ou o raio, e o terceiro ponto, ou o raio. Em seguida, indique o ângulo inicial e final que irá formar o arco de elipse.

Ponto

Após tocar na entidade **Ponto**, indique o local onde o ponto será criado.

Texto

Após tocar na entidade **Texto**, indique o ponto onde o texto será criado. Após, uma janela será aberta. Indique a altura da fonte, o ângulo de inclinação e o texto desejado.



Para digitar o texto utilizando o teclado da tela, toque no conjunto de caracteres **ABC** ou **123** situado na área de escrita do seu *handheld*.

Bloco

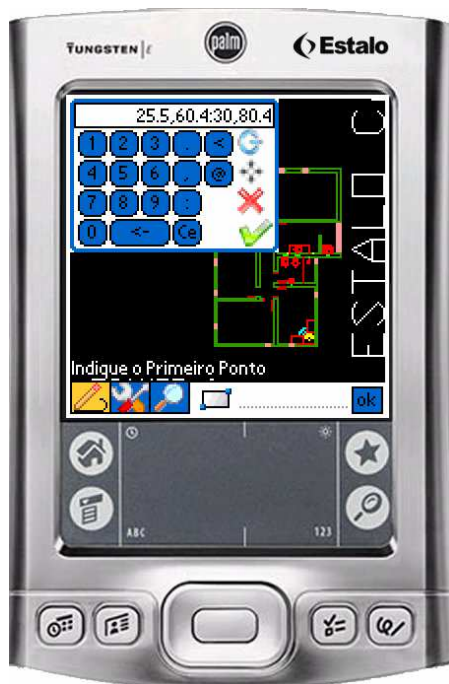
Após tocar na entidade **Bloco**, indique a posição onde o mesmo será inserido.



Inserir Entidade no Modo Texto



O **Estalo CAD for Palm** permite a inserção de entidades no modo texto, ou seja, informando as coordenadas de cada ponto que irá compor a entidade. Para isso, toque na entidade desejada e no campo



Informe as coordenadas do ponto que formará a entidade. Para separar a coordenada **x** da coordenada **y** use vírgula. Para casas decimais use ponto. Para separar uma coordenada **x,y** de outra coordenada **x,y** use dois pontos. Exemplo: coordenada **x₁** = 25,5, coordenada **y₁** = 60,4, coordenada **x₂** = 30 e coordenada **y₂** = 80,4, no *handheld* digite: **25.5,60.4:30,80.4**.



Para confirmar o valor digitado, toque no botão  e para cancelá-lo, toque no botão .

Para definir a distância e o ângulo a partir do último ponto inserido use @ e < respectivamente. Exemplo: para inserir um ponto distante 50 do último ponto inserido num ângulo de 45°, no *handheld* digite: @50<45. Neste caso a distância do último ponto pode ser medida, utilizando-se um distanciômetro laser **Leica DISTO**. Para isso ligue o distanciômetro, tocando no botão , coloque o distanciômetro no local adequado para a medição da distância e toque no botão . O distanciômetro fará a medida e enviará o valor medido para o *handheld*.

Ferramentas e Cotas



Selecionar

Para selecionar uma única entidade, toque na borda da entidade desejada. Para selecionar múltiplas entidades, toque e arraste a *stylus*, selecionando as entidades desejadas. Serão selecionadas todas as entidades que estiverem totalmente dentro da área de seleção.

Selecionar Tudo

Seleciona todas as entidades do projeto.

Deselecionar Tudo

Deseleciona as entidades previamente selecionadas.

Mover

Para mover a(s) entidade(s) desejada(s), selecione-a(s) primeiro e após toque na ferramenta **Mover** e arraste a seleção para o local desejado.

Apagar

Para apagar alguma entidade, selecione-a primeiro e após toque na ferramenta **Apagar**.

Editar Entidades

Esta opção permite modificar o estilo e a cor da linha que forma a entidade. Para modificar, selecione as entidades desejadas e após toque na ferramenta **Editar Entidades**. Escolha as opções de estilo e cor e toque em **OK**. Se a entidade selecionada for **Texto**, poderão ser modificadas também a altura e inclinação do mesmo. Se a entidade selecionada for **Cota**, poderá ser modificada a medida original da mesma. Exemplo: a medida de uma cota é de 29,67 cm e você deseja

que apareça no projeto 30 cm. Selecione a cota, toque em **Editar Entidades** e no campo **Texto**, digite **30**.

Fechar Canto

Permite interligar duas linhas. Selecione a ferramenta **Fechar Canto** e em seguida selecione a primeira e a segunda linha que serão interligadas.

Girar

Para girar uma ou mais entidades, selecione-as primeiro e após toque na ferramenta **Girar**. Indique o centro de rotação e em seguida o ângulo de rotação das entidades selecionadas.

Cota Linear

Faz a cotação da entidade e é alinhada em 0° ou 90° em relação aos dois pontos que formam a cota. Selecione a entidade **Cota Linear** e após indique o ponto inicial e final da cotação. Por fim, indique o ponto de cota.

Cota Alinhada

Faz a cotação da entidade e é alinhada em relação aos dois pontos que formam a cota. Selecione a entidade **Cota Alinhada** e após indique o ponto inicial e final da cotação. Por fim, indique o ponto de cota.

Tanto a entidade **Cota Alinhada** como **Cota Linear** podem ser editadas, modificando-se assim a cor e o tamanho da fonte da cota. Para isso, selecione a cota e toque em **Editar Entidades**.

Mostrar Cotas / Ocultar Cotas

Para ocultar as cotas existentes no projeto, toque em **Ocultar Cotas**. Para exibi-las novamente, toque em **Mostrar Cotas**.

Zoom



Pan

Tocando neste ícone, deve-se arrastar a *stylus* para mover-se sobre o desenho.

Obs.: nos *handhelds* que possuem as teclas direcionais (*5-way Navigator*), as mesmas podem ser utilizadas para mover o desenho na tela. A tecla central serve para voltar à configuração original (**Zoom Extents**).



Zoom +

Tocando neste ícone, deve-se selecionar o local que será ampliado.

Zoom –

Tocando neste ícone, deve-se selecionar o local que será reduzido.

Zoom +/–

Tocando neste ícone, deve-se arrastar a *stylus* ampliando ou reduzindo o desenho.

Zoom Window

Tocando neste ícone, deve-se arrastar a *stylus* que abrirá um retângulo. O que for selecionado pelo retângulo será ampliado.

Zoom Extents

Tocando neste ícone, o desenho voltará a sua configuração inicial.

Estalo CAD for Palm

Menu Opções



Abrir

Abre um arquivo DWG ou DXF.



O **Estalo CAD for Palm** permite armazenar vários arquivos de acordo com sua necessidade. Para mostrar os arquivos de apenas uma determinada categoria, selecione-a na caixa de seleção superior direita.

Novo

Gera um novo projeto em branco.



O **Estalo CAD for Palm** permite criar novos arquivos juntamente com os *templates* existentes.

Mostrar Otimizado

Tocando neste ícone, o sistema abre o desenho sem arcos e elipses, tornando o processamento dos dados mais rápido.

Calcular Área

Após tocar neste ícone, devem-se selecionar os pontos que definem a área que será calculada.

Distância entre Linhas

Selecionando dois pontos, o sistema calculará a distância entre eles. Basta tocar no ícone e nos pontos desejados.

Layers

Esta opção mostrará os *layers* que estão inseridos no projeto, seguindo as configurações originais do projeto. Pode-se ativar e desativar os *layers*.

Informações do Projeto

Neste item constam as informações referentes ao projeto, tais como: versão do **Estalo CAD for Palm**, nome do projeto, cor do fundo e estilo da linha.

Sair


O sistema será fechado.



Do Projeto

Anotações gerais sobre o projeto, que não serão inseridas em nenhum ponto.

Inserir/Visualizar

Após tocar no ícone, deve-se tocar no local onde será feita a anotação. Assim abrindo uma caixa de texto, onde será feita a anotação. Após feita a anotação, no local ficará o ícone . Tocando sobre ele, pode-se ver a anotação feita e excluí-la, se necessário.

Estalo CAD for Palm

Menu Sobre



Sobre o Estalo CAD

Constam informações referentes ao sistema e contato com a **Estalo**.

Registrar

Este item se refere ao registro do sistema.

Para realizar o registro do **Estalo CAD for Palm** deve-se:

1. Tocar na opção **Gerar Senha**.



2. Com a senha gerada, você deve entrar em contato com a **Estalo** e fornecer esta senha.

3. Com base nesta senha, a **Estalo** encaminhará o código de *reset* para habilitar o sistema.

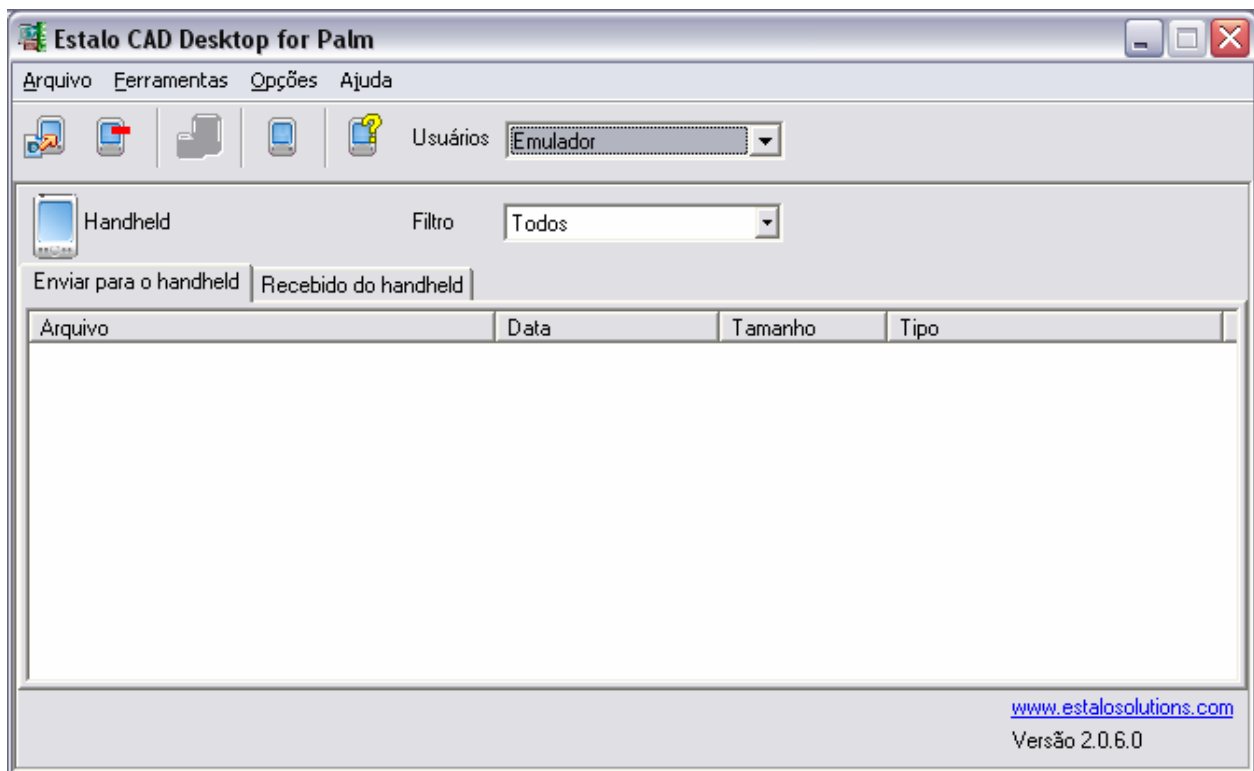


4. Pronto! Seu **Estalo CAD for Palm** está registrado.



Estalo CAD for Palm

Estalo CAD Desktop



O **Estalo CAD Desktop** permite que você transporte de forma rápida e ágil seus projetos DWG ou DXF do seu *desktop* para o seu *handheld* e vice-versa, bem como que você visualize esses projetos em um **Simulador**.


O sistema possui dois modos de funcionamento selecionados a partir das abas **Enviar para o handheld** e **Recebido do handheld**. Os comandos descritos abaixo estarão disponíveis de acordo como o modo escolhido.

Menu Arquivo

Inserir

Para inserir projetos em seu *handheld*, você deve primeiramente inseri-los no **Estalo CAD Desktop** e sincronizá-lo com o *handheld*.

No **Estalo CAD Desktop** você pode inserir arquivos das seguintes formas:

1. Arraste o arquivo original de qualquer pasta para a janela do sistema ou;
2. Clique em **Arquivo** e na opção **Inserir**, ou clique no ícone . Será aberta uma janela para procurar o arquivo e acrescentá-lo na lista dos arquivos que serão copiados para seu *handheld*.


Agora que você inseriu seus arquivos no **Estalo CAD Desktop**, você poderá visualizá-los no **Simulador**, ou fazer a sincronização para que os arquivos sejam copiados para seu *handheld*.

Quando o **Estalo CAD for Palm** for iniciado no *handheld*, todos os arquivos inseridos serão incluídos automaticamente na lista principal dos arquivos disponíveis.

Obs.: se você for inserir um arquivo no **Estalo CAD Desktop** cujo nome tenha mais de 32 caracteres, o sistema mostrará uma mensagem para que o nome do mesmo seja reduzido para 32 caracteres, visto que os *handhelds* com **Palm OS** não aceitam arquivos cujos nomes tenham mais de 32 caracteres.

Excluir

Para excluir um arquivo do **Estalo CAD Desktop** faça o seguinte:

1. Visualize a lista dos arquivos adicionados no **Estalo CAD Desktop**, clique no arquivo que será excluído e pressione a tecla **Del** ou **Delete** do teclado e o arquivo será excluído ou;
2. Selecione o arquivo e clique em **Arquivo** e na opção **Excluir**, ou clique no ícone .

Para excluir um arquivo de seu *handheld*, faça o seguinte:

1. Com o **Estalo CAD for Palm** rodando em seu *handheld* toque no botão **Menu**.
2. Toque em **Abrir** para listar os arquivos disponíveis em seu *handheld*.
3. Selecione o arquivo que será excluído e toque na opção **Excluir**.



Exportar

Para que os arquivos criados e editados no *handheld* possam ser disponibilizados para serem editados no *desktop*, é necessário exportá-los para um diretório definido na opção **Configuração**. Para exportar os arquivos, deve-se selecioná-los e clicar em **Arquivo** e na opção **Exportar**.

Sair

O sistema será fechado.

Menu Ferramentas



Simulador

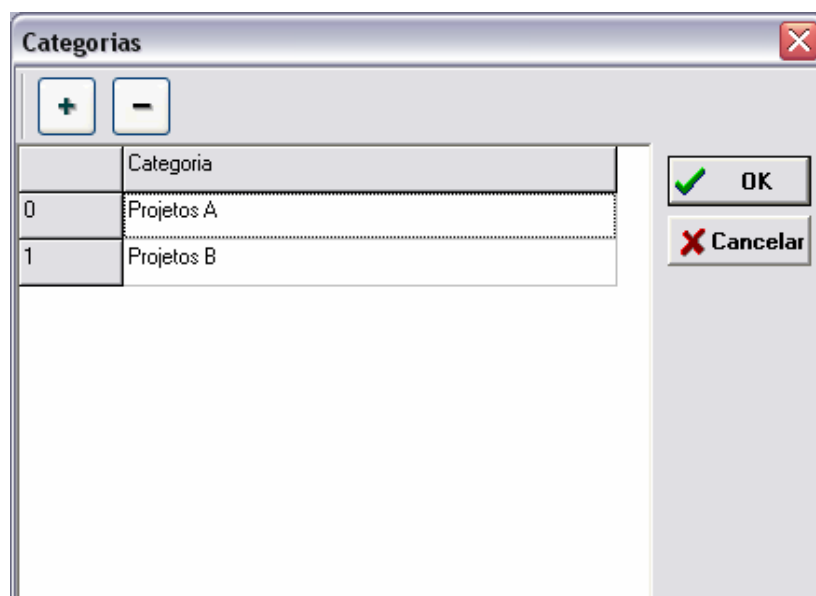
O **Estalo CAD Desktop** possui um simulador do **Estalo CAD for Palm** para você visualizar os projetos no computador antes de serem transportados para o **Estalo CAD for Palm** no *handheld*.

Para acessá-lo, clique em **Ferramentas** e após em **Simulador**. Somente estão disponíveis os comandos de **Zoom**. Ao clicar com o botão direito sobre a janela do simulador, você poderá selecionar um dos *skins* baseados em diversos *handhelds* da **Palm**. Cada um dos *skins* tem sua tela ajustada para o tamanho real em pontos do respectivo *handheld* (160x160, 320x320 ou 320x480).

Menu Opções

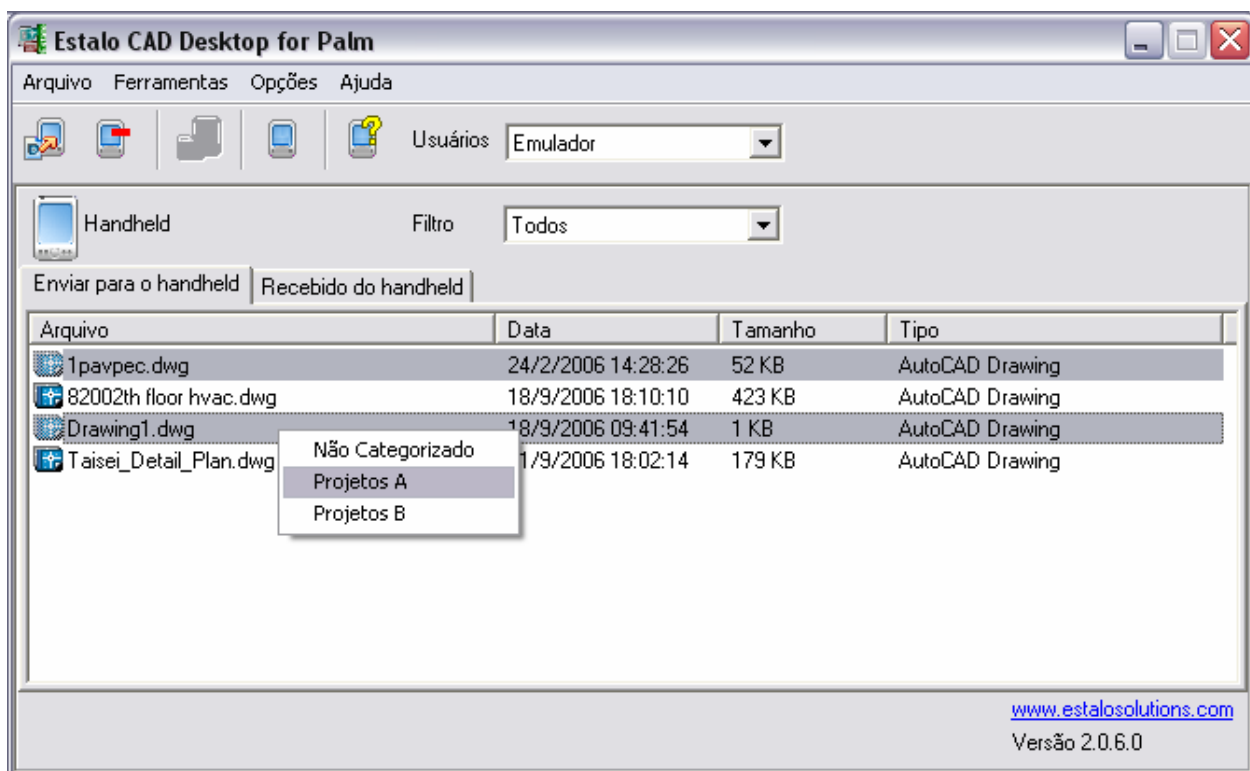
Categorias

Os arquivos a serem enviados para o *handheld*, ou recebidos do *handheld* podem ser classificados em categorias. Para criar uma nova categoria, clique em **Opções** e na opção **Categorias**. Após, clique no botão  e escreva o nome da categoria. Para excluir uma categoria, selecione-a e clique no botão .

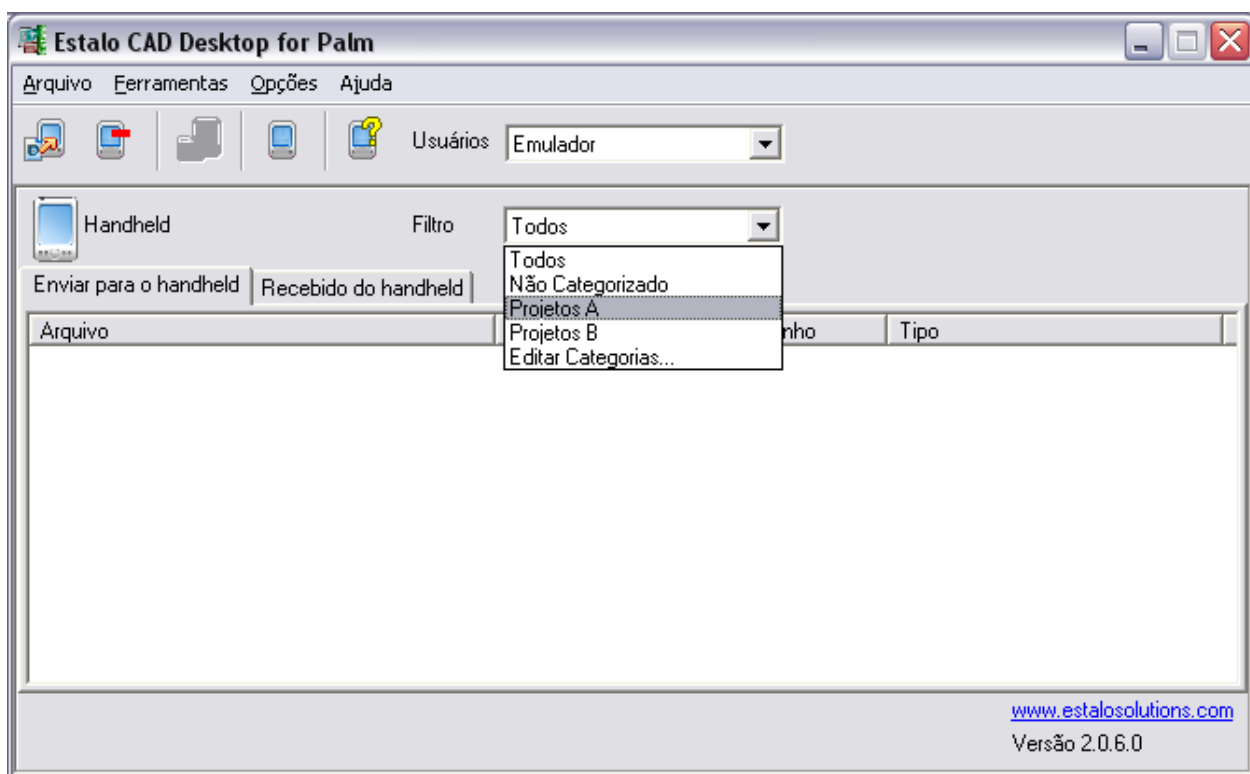


Para classificar os arquivos, selecione os arquivos desejados na lista, clique com o botão direito sobre um arquivo selecionado e escolha a categoria desejada. Para

selecionar mais de um arquivo, pressione a tecla **Ctrl** do teclado enquanto seleciona os mesmos.

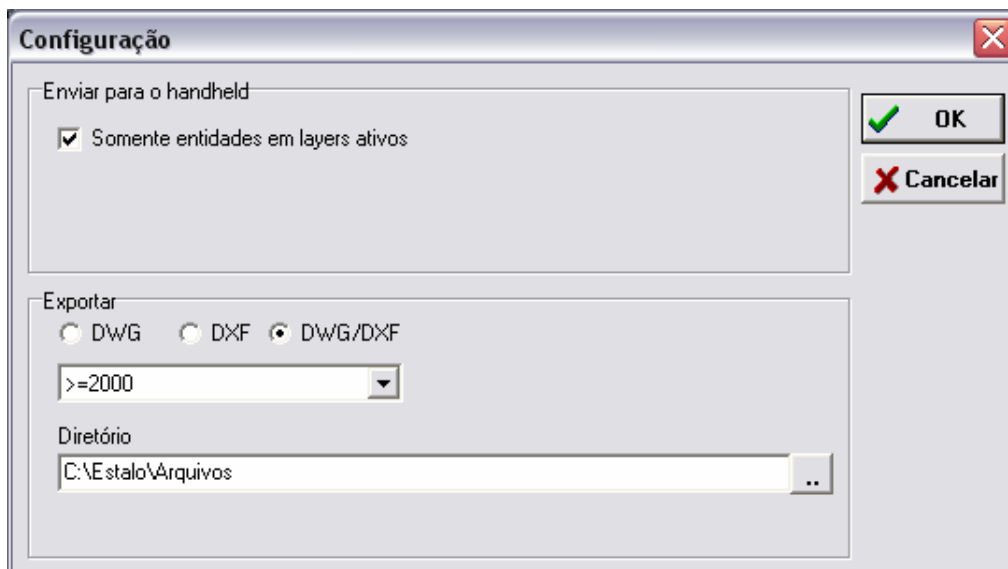


Para mostrar apenas os arquivos de uma determinada categoria, clique na caixa de seleção **Filtro** e selecione a categoria desejada.



Configuração

Para mudar as configurações do **Estalo CAD Desktop** clique em **Opções** e na opção **Configuração**. A janela a seguir será aberta.



Selecione a opção **Somente entidades em layers ativos** para transportar para o *handheld* apenas as entidades em *layers* ativos.

Na opção **Exportar**, selecione **DWG** para exportar todos os arquivos no formato DWG. O mesmo se dá com a opção **DXF**. Selecione a opção **DWG/DXF** para exportar os arquivos no seu formato original.

Na opção seguinte, selecione a versão do CAD na qual deseja que o arquivo seja exportado para o computador.

Na opção **Diretório**, selecione o diretório para onde os arquivos serão exportados.

Menu Ajuda

Tutorial

Visualiza este manual do usuário.

Idioma

Seleciona o idioma do sistema.

Home Page

Abre o seu *browser* e acessa a *home page* da **Estalo**.

Sobre o Sistema

Constam informações referentes ao sistema e contato com a **Estalo**.

Sincronização

O **Estalo CAD** tem a habilidade de sincronizar múltiplos *handhelds* com um *desktop*. Você pode ver os arquivos que serão sincronizados por usuário, selecionando os usuários diferentes na caixa de seleção **Usuários** do **Estalo CAD Desktop**.

Novos usuários podem ser adicionados, simplesmente sincronizando com um outro *handheld*. O novo nome do usuário será indicado então na caixa de seleção

Usuários do sistema após ter terminado a sincronização. Se o novo nome do usuário não for mostrado na lista, realize uma nova sincronização.

O nome do usuário mostrado no **Estalo CAD Desktop** indica o *handheld* que será sincronizado. Certifique-se de que o nome do usuário do *handheld* e o nome do usuário mostrado no **Estalo CAD Desktop** combinam.

Atenção: lembre-se que se você estiver sincronizando com múltiplos *handhelds* e o sistema **Estalo CAD Desktop** for iniciado, os dados do usuário mostrados podem ser diferentes daqueles que estão realmente sendo sincronizados com o *handheld*. Isto acontece somente quando o nome do usuário do *handheld* não combina com o nome indicado no *desktop*. Para ver os dados reais que estão sendo sincronizados, selecione simplesmente o usuário correto na caixa de seleção **Usuários** do *desktop*.



Estalo

estalo@estalosolutions.com

<http://www.estalosolutions.com>

20070403